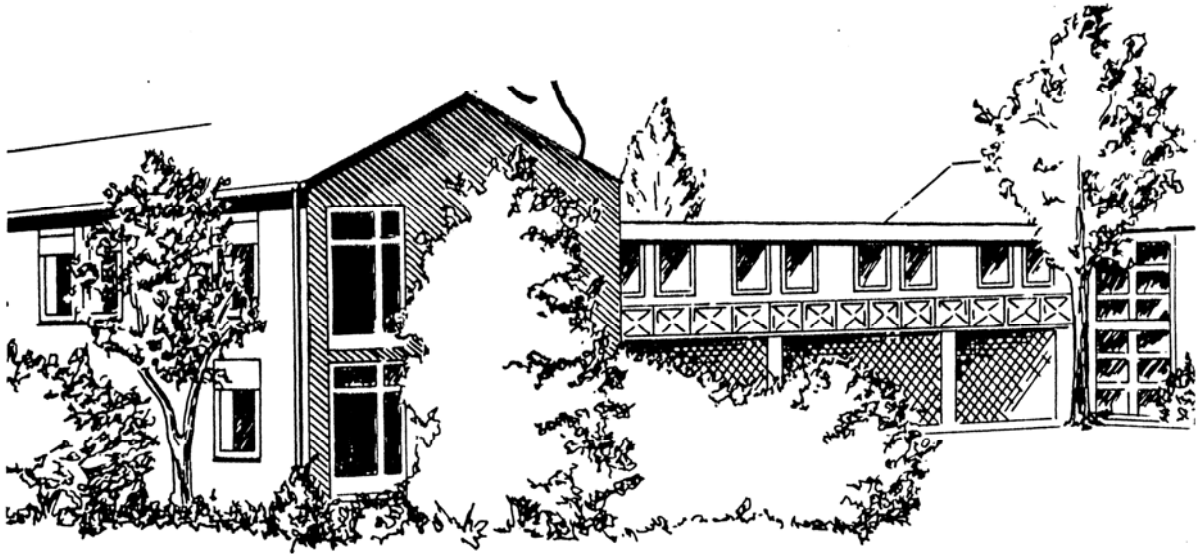


Realschule Frechen



Konzept: Individuelle Förderung

**Konzept: Individuelle Förderung
Realschule Frechen**

**Redaktion: Ursula Hardt
Alexandra Müller
Christian Porth
Franz Woringen**

Realschule der Stadt Frechen

Allee zum Sportpark 3-7

50226 Frechen

Tel.: 02234/953490

Fax: 02234/9534930

Mail: schulleitung@realschule-frechen.de

Web: realschule-frechen.de

Stand: 05/2011

VORWORT

Schwächen auszugleichen und Stärken zu fördern ist ein Teil des Gesamtkonzepts unserer Schule und wird systematisch betrieben, ständig überprüft, evaluiert und optimiert. Über diese konzeptionellen Bemühungen hinaus gilt es stets zu bedenken: Individuelle Förderung kann - wie jedes Handeln in erzieherischen Prozessen - nur gelingen, wenn eine gute Basis vorhanden ist, auf die aufgebaut werden kann.

Diese Basis bildet an der Realschule Frechen ein motiviertes Kollegium, das bereit ist, sich auf neue Wege zu begeben. Dazu gehört die tägliche, engagierte und sorgfältige Arbeit in Kooperation mit unseren Schülerinnen und Schülern und deren Eltern, die die didaktisch-methodischen Realisierungen der hier vorgestellten Bausteine möglich macht.

Neben diesen wichtigen Voraussetzungen sei an dieser Stelle ein Charakteristikum genannt, das für das gesamte Klima unserer Schule prägend ist und die Schulphilosophie entscheidend ausmacht:

„Sich kümmern und ein offenes Ohr haben – auch, wenn es einmal schwierig wird“.

Diese grundlegende Einstellung von Schulleitung und Kollegium wirkt sich auf die gesamte Interaktion aller am Schulleben Beteiligten aus und bildet die Grundlage aller Bemühungen um Erziehung und Lernen. Dadurch entsteht ein Schulklima, das von Wohlwollen und Vertrauen geprägt ist und auch in schwierigen Zeiten trägt. Durch diese positive Atmosphäre lassen sich Wege und Umwege gemeinsam gehen und es entsteht die Bereitschaft, sich auf Angebote einzulassen und Neues auszuprobieren. Daran arbeiten wir, nicht nur wenn es um die individuelle Förderung unserer Schülerinnen und Schüler geht.

EINLEITUNG

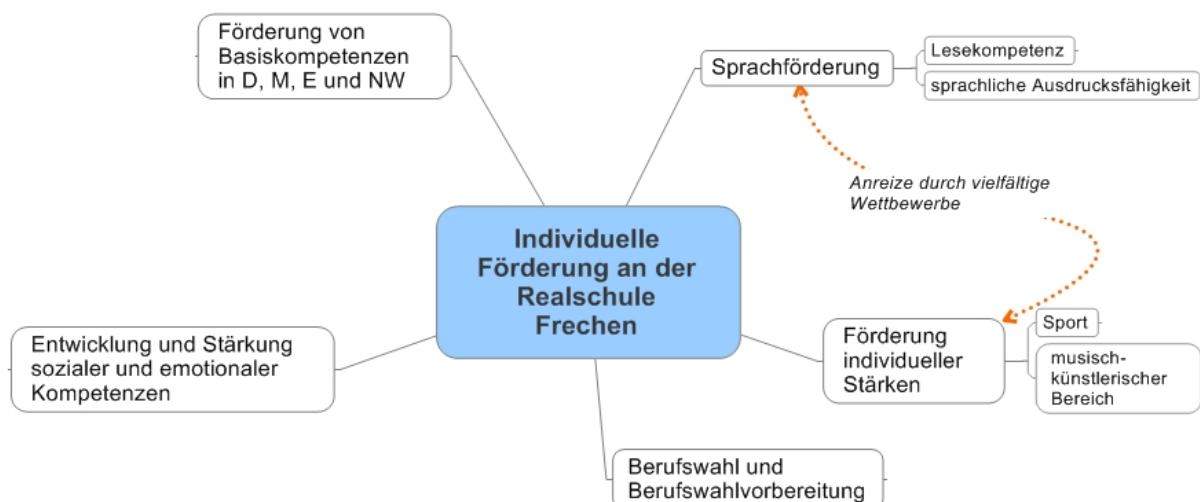
Das Förderkonzept der Realschule Frechen wurde in den vergangenen Jahren systematisch von der Arbeitsgruppe „Individuelle Förderung“ unter Mitwirkung und in enger Absprache mit der Schulleitung entwickelt und in seiner Durchführung betreut. In Rücksprache mit Schülerschaft, Elternschaft und Kollegium werden sowohl die einzelnen Maßnahmen ständig evaluiert und veränderten Gegebenheiten angepasst als auch neue Bestandteile implementiert.

Das Förderkonzept basiert einerseits auf vielfältigen Vereinbarungen und Maßnahmen, die sich über einen langen Zeitraum in der Schule erfolgreich etabliert haben, andererseits beinhaltet es Maßnahmen und Konzepte, die ins Leben gerufen wurden, um eine umfassende und stringente individuelle Förderung zu ermöglichen. Während einige der hier dargestellten Maßnahmen schon erfolgreich etabliert sind, befinden sich andere noch in der Planung bzw. in der Erprobungsphase.

Das im Schulprogramm festgelegte und im Schulalltag von allen Beteiligten gelebte Leitbild der Realschule Frechen liest sich wie folgt:

Ziel der Realschule Frechen ist es, ihren Schülerinnen und Schülern die Kenntnisse, Fertigkeiten und Werte zu vermitteln, die für ein erfolgreiches Bestehen in Beruf, Schule und Gesellschaft unerlässlich sind. Die Fähigkeit, sich Wissen zu erarbeiten und das Erlangen sozialer Kompetenzen stehen hier im Vordergrund.

Dies hat zur Folge, dass sich unter den vielfältigen Maßnahmen an der Realschule Frechen, die der individuellen Förderung dienen, eine eindeutige Schwerpunktbildung ergeben hat, in der individuelle Förderung an der Realschule Frechen konzeptionell verankert geschieht:



FÖRDERUNG DER SPRACHKOMPETENZ

Das Förderkonzept der Realschule Frechen setzt die Sprachförderung an erste Stelle! Die wissenschaftlichen Befunde der letzten Jahre haben deutlich gezeigt, dass sprachliche Fähigkeiten und insbesondere die Lesekompetenz gravierende Auswirkungen auf die Leistungen in allen Fächern haben. Aus diesem Grund besteht an der Realschule Frechen Konsens darüber, dass auf diesem Gebiet ein vielfältiges Maßnahmenpaket vonnöten ist, um möglichst große Chancengleichheit aller Schülerinnen und Schüler zu gewährleisten.

Durchgängiges Förderangebot Sprache

Die Förderangebote zur Sprachkompetenz sowohl in Deutsch als auch in Englisch sind systematisch über die verschiedenen Jahrgangsstufen so angeordnet, dass den Schülerinnen und Schülern immer wieder die Möglichkeit gegeben wird, Defizite auszugleichen und Stärken auszubauen. Dabei wird ein besonderer Schwerpunkt auf die Zeit nach dem Übergang von der Grundschule gelegt, um allen Schülerinnen und Schülern einen guten Start an der weiterführenden Schule zu ermöglichen.

Mit zwei Förderstunden in der Klasse 5 sollen solide Grundlagen (durch Rechtschreib- und Grammatiktraining, Ausdruckstraining, Training Leseverstehen, etc.) geschaffen werden, auf die in den folgenden Jahren aufgebaut werden kann. Diese Förderstunden finden in neu zusammengesetzten Lerngruppen statt, die aufgrund erster Einschätzungen der unterrichtenden Deutschlehrerinnen und Deutschlehrer und den Ergebnissen der ersten Klassenarbeit sowie der Hamburger Schreibprobe gebildet werden.

Leseförderung mit Hilfe der webbasierten Leseplattform Antolin

Im Rahmen dieser Förderstunden wird in einem dreimonatigen Zeitraum die Nutzung der Antolin-Leseplattform angeleitet: In einer Wochenstunde findet eine gemeinsame Antolin-Lesestunde (stilles Lesen) statt, in der die Lehrenden als Lesevorbild fungieren. Schülerinnen und Schüler, die die Lektüre eines Buches beendet haben, können dann nach einer entsprechenden Einweisung ihre Eingaben selbstständig online im EDV-Raum vornehmen. Die durch die korrekte Beantwortung der Fragen auf der Plattform erzielte „Leseleistung“ der Klassen, ebenso wie die einzelner Schülerinnen und Schüler wird wöchentlich von der „Antolin-Lehrerin“ öffentlich gewürdigt. Für besondere Leistungen werden Buchpreise und Urkunden vergeben. Auch nach den drei Monaten werden Antolin-Lesestunden im Klassenverband durchgeführt. Darüber hinaus steht der gemütlich eingerichtete Antolin-Leseraum den Schülerinnen und Schülern aller Klassen zur Verfügung, ebenso wie die Betreuungsangebote durch die „Antolin-Lehrerin“. Die Erfahrung hat gezeigt, dass durch die Arbeit mit Antolin die Klassen in den überwiegenden Fällen zur Einrichtung einer Klassenbibliothek motiviert wurden.

Stadtbibliothek

In einer seit Jahren erprobten Kooperation mit der Stadtbibliothek der Stadt Frechen werden die Schülerinnen und Schüler systematisch an die Nutzung des dortigen Angebotes herangeführt. Dazu gehören begleitete Besuche in den Klassen 5 und 8 mit einem erprobten Rahmenprogramm (Rallye, Rechercheaufträge, Erwerb von Mitgliedsausweisen, ...) ebenso wie die

Nutzung eigens zusammengestellter, z. T. thematisch ausgerichteter Lesekisten zu verschiedenen unterrichtlichen und außerunterrichtlichen Gelegenheiten und die Teilnahme am Sommerleseclub der Stadt Frechen.

Lesenächte

Sporadisch werden in Ergänzung zum Deutschunterricht und um das Gemeinschaftsgefühl der Klassen zu stärken von verschiedenen Deutschlehrerinnen und -lehrern in Absprache mit der jeweiligen Klassenleitung Lesenächte durchgeführt. Auch hier kommen die Bücherkisten der Stadtbibliothek der Stadt Frechen zum Einsatz.

Wettbewerbe

Die Teilnahme an externen Wettbewerben, wie z. B. die jährlichen Wettbewerbe der Stiftung Lesen und das Preisausschreiben „PONS Wörterbuch der Jugendsprache“ u. ä., gehört zum regelmäßigen Jahresprogramm der Realschule Frechen, um Anreize zur Verbesserung der Leseleistungen zu schaffen. Darüber hinaus werden auch regelmäßig schulinterne Wettbewerbe durchgeführt, die in einer feierlichen Preisvergabe enden und besondere Leseleistungen bzw. Vorleseleistungen würdigen: „Antolin-Wettbewerbe“ (s.o.), Reading Contest (Vorlesewettbewerb Englisch Klasse 7) Vorlesewettbewerb Deutsch (Klasse 6).

„Feuerwehr“ Englisch

In einer festen wöchentlichen Sprechstunde einer Englischlehrkraft besteht für alle Schülerinnen und Schüler der Realschule Frechen die Möglichkeit, individuelle Hilfe zu Fragen und Problemen rund um das Fach Englisch zu erhalten.

Kreatives Schreiben / Bühnenpräsenz und Präsentationskompetenz

Ein Höhepunkt im Schulleben der Realschule Frechen ist die fest etablierte, große Theateraufführung der Abschlussklassen im Rahmen der Abschlussfeier. Dieses sehr umfangreiche Projekt wird klassenübergreifend in enger Kooperation mit einem Lehrerteam vorbereitet. Durch das Schreiben der Drehbücher und das Einüben und Vortragen der Sprechtexte werden die sprachlichen Kompetenzen der Schülerinnen und Schüler in besonderer Weise und auf sehr hohem Niveau gefordert und gefördert. Um die Schülerinnen und Schüler auf diese Anforderungen vorzubereiten, berücksichtigt das Förderkonzept über verschiedene Jahrgangsstufen hinweg in Ergänzung zum Deutschunterricht Module, in denen damit verbundene Kompetenzen entwickelt und gefördert werden.

Klasse 7:	Projekt Hörspiel und Theater	Pflichtmodul
Klasse 9:	Kreatives Schreiben/ Leseförderung	Wahlmodule im Rahmen der Ergänzungsstunden E und D
Klasse 10:	„Literatur-Kurs“	Wahlmodul im Rahmen der Ergänzungsstunden
Klasse 10:	AG „Abschlusszeitung“	Wahlmodul
Klasse 10:	Sprachförderung Englisch „Literatur und Film“	Wahlmodul im Rahmen der Ergänzungsstunden

FÖRDERUNG DER BASISKOMPETENZEN

Ein zweiter Punkt, der im Förderkonzept der Realschule Frechen stark im Fokus steht, ist die Förderung der Basiskompetenzen in den Hauptfächern. Dies spiegelt sich besonders in der Verteilung der Ergänzungsstunden wider. In leistungs- bzw. geschlechtshomogenen Lerngruppen und mit Hilfe individualisierender Arbeitsformen wird den Schülerinnen und Schülern die Gelegenheit geboten, Defizite individuell aufzuarbeiten und eigene Stärken und Interessen zu erkennen und auszuformen.

Die Optimierung des Förderkonzeptes sieht als nächsten Arbeitsschritt die Ausarbeitung individualisierender Arbeitsmaterialien vor. Für den Ergänzungsunterricht Mathematik der Jahrgangsstufe 9 wurden solche Materialien bereits zusammengestellt und sind seit diesem Schuljahr erfolgreich im Einsatz. Das Lernbüro für Klasse 7 befindet sich derzeit in der Planungsphase. Das Konzept wird es jeder Schülerin und jedem Schüler ermöglichen, im eigenen Lerntempo zu arbeiten und dabei auf individuell abgestimmte Materialien zuzugreifen.

	Fach	Inhalt	Organisation	Stunden
5	D	Training Basiskompetenzen	5a, 5b, 5c in vier leistungshomogenen Gruppen	2
		Training Basiskompetenzen	5d, 5e in drei leistungshomogenen Gruppen	2
		Antolin-Lesestunde/ Antolin Programm	5 a-e	1 (freiwillig)
6	E	Grundlagenarbeit, Wiederholung, Ergänzungen zum aktuellen Unter- richtsstoff	6a, 6b, 6c in drei leistungshomogenen Gruppen	1
			6d, 6e in drei leistungshomogenen Gruppen	1
	M	Wiederholung des vorangegangenen Stoffs, Grundlagenaufbau bzw. -erweiterung	6a, 6b, 6c in vier leistungs- und <i>geschlechts-</i> <i>homogenen</i> Gruppen (<i>Testphase</i>)	1
			6d, 6e in drei leistungshomogenen Gruppen	1
7		Lernbüro (Schwerpunkt Hauptfächer)	in Planung	1
		EDV	Klassenverband	2
8	D	Rund um die Bewerbung und den Berufseinstieg	Klassenverband	1
	M	Individuelles Üben	Klassenverband	1
9	D, E, M, NW	thematisch orientierte Förder- und Fördergruppen	6 Lerngruppen - individuell gewählt mit halbjährlichem Wechsel	1
10	D, E, M, NW	thematisch orientierte, Förder- und Fördergruppen	6 Lerngruppen - individuell gewählt mit halbjährlichem Wechsel	1

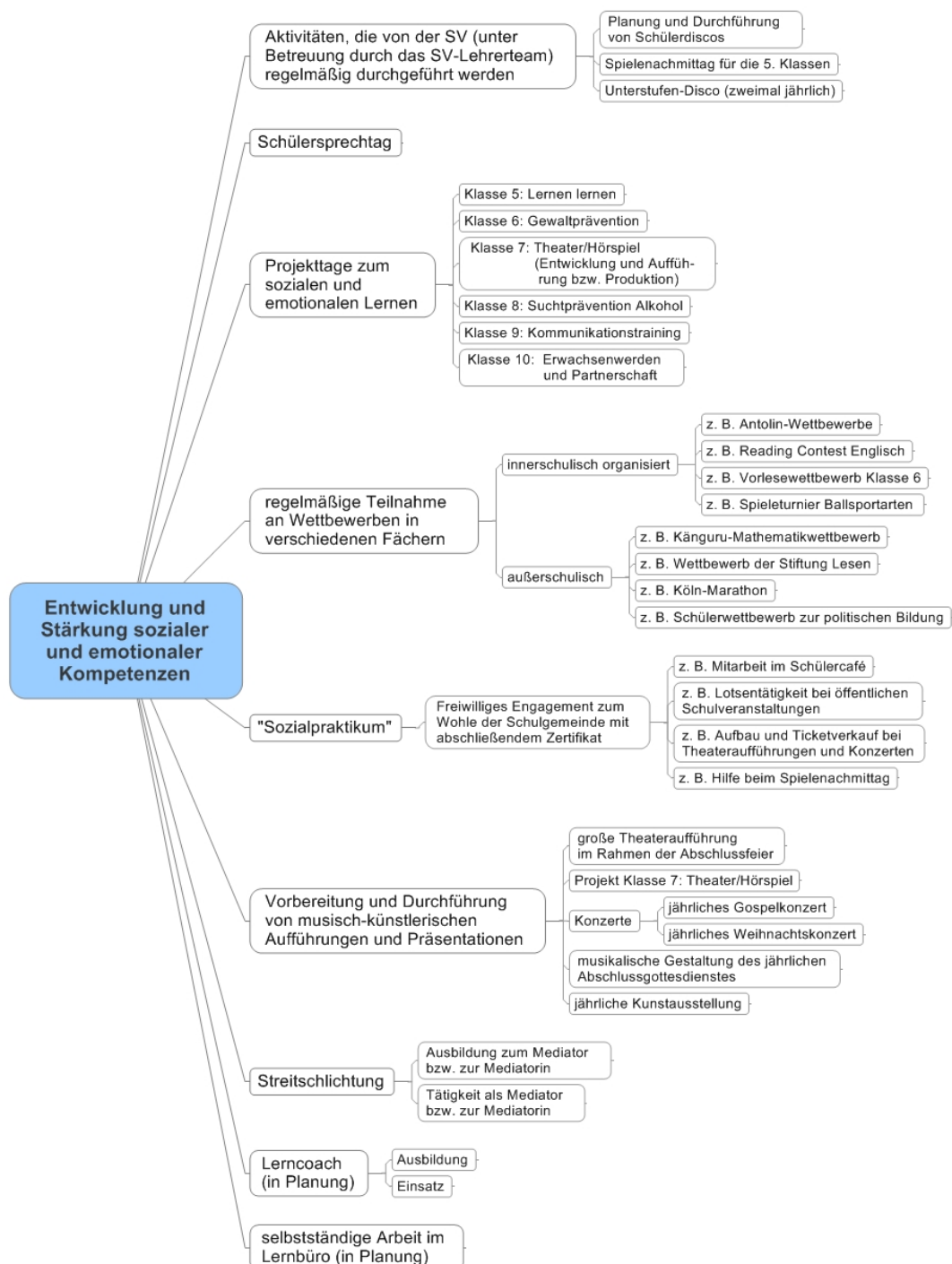
Zusatz-Angebot für die Jahrgangsstufen 5 bis 10 (freiwillig)

E	Feuerwehr	feste Sprechstunde zur Klärung individueller Fragen und Probleme	1
M	Feuerwehr		1

(Auszug aus dem Schulprogramm)

FÖRDERUNG SOZIALER UND EMOTIONALER KOMPETENZ

Soziale und emotionale Kompetenz ist eine wichtige Voraussetzung für die erfolgreiche Gestaltung des privaten und schulischen Alltags. Da sie zudem eine Schlüsselqualifikation für beruflichen Erfolg darstellt, ist ihre Förderung ein wichtiges, täglich verfolgtes Anliegen der Lehrerinnen und Lehrer der Realschule Frechen. Ergänzend geschieht die Förderung auf diesem wichtigen Gebiet konzeptionell verankert in vielfältigen Aktivitäten und Lernmodulen, die über den alltäglichen Unterricht hinaus regelmäßig durchgeführt werden. Einen Schwerpunkt bilden dabei insbesondere die jahrgangstufenübergreifend durchgeführten Projektstage. Diese werden von festen Lehrerteams betreut und evaluiert. Für die Schülerinnen und Schüler bietet sich hier in neu zusammengesetzten Lerngruppen die Möglichkeit, sich mit wichtigen, altersgemäßen Themen in praktischer Weise aktiv auseinanderzusetzen. Einen Überblick über die wichtigsten Module gibt folgende Übersicht:



FÖRDERUNG INDIVIDUELLER STÄRKEN

Das Erleben eigener Selbstwirksamkeit und die Würdigung besonderer eigener Leistungen führen zur Ausbildung einer starken, selbstbewussten Persönlichkeit. Daher sollte im täglichen Umgang mit Kindern und Jugendlichen auch auf die Förderung und Würdigung spezieller Begabungen und individueller Stärken ein großes Augenmerk gelegt werden. Im Förderkonzept der Realschule Frechen findet dieses Anliegen insbesondere im musisch-künstlerischen Bereich und im Sport seine schwerpunktmäßige Berücksichtigung. Durch verschiedenste Angebote für Schülerinnen und Schüler gelingt es, die individuellen Begabungen zu fordern und zu fördern und eigene Könnenserfahrungen zu ermöglichen.

Musisch-künstlerischer Bereich

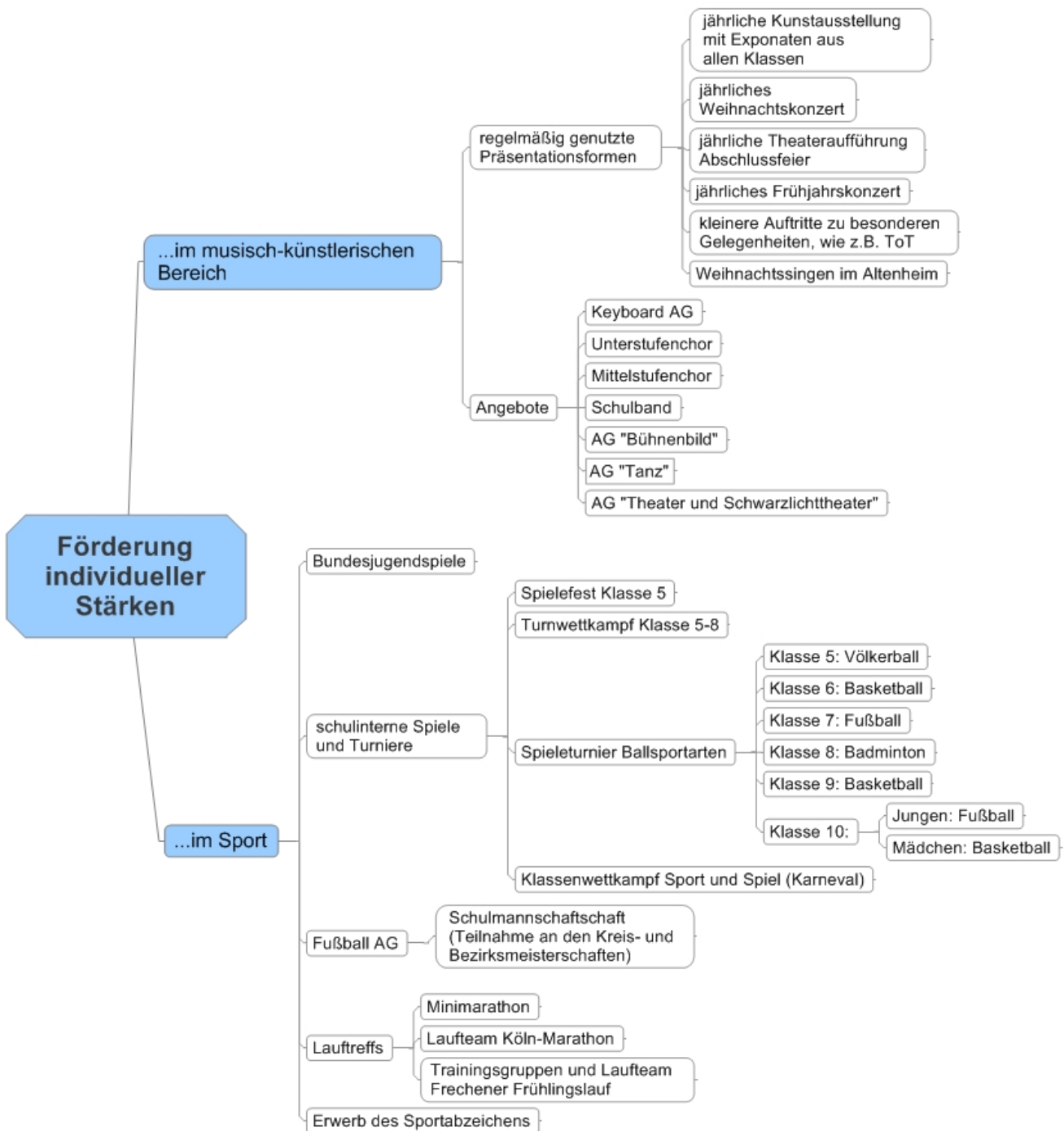
Neben dem regulären Musik- und Kunstunterricht bietet die freiwillige Teilnahme an einem der Zusatzangebote den Schülerinnen und Schülern Gelegenheit ihre Interessen und Begabungen auf kreativer Ebene einzubringen und weiter auszubilden. Die Formen der Ergebnispräsentation reichen von der Ausgestaltung der vielen Vitrinen, über Kunstausstellungen und kleinere Auftritte bei Schulfesten bis hin zu Auftritten auf der „großen“ Bühne des Frechener Stadtsaals im Rahmen der jährlichen Abschlussfeier.

Sport

Sportliche Betätigungen und Bewegung bieten einen guten Ausgleich für den sonst stark durch kognitive Prozesse geprägten Schulalltag. Daher wurde das Sportangebot der Realschule Frechen in den letzten Jahren immer weiter ausgebaut und verfügt mittlerweile über ein breit aufgestelltes Betätigungsfeld mit unterschiedlichen Schwerpunkten. Schulinterne Spiele und Turniere finden ebenso Berücksichtigung und Anklang wie das Training für regionale und überregionale Wettkämpfe.

So ist beispielsweise auch der Lauffreizeitclub zu einem festen und sehr beliebten Zusatzangebot geworden, dessen größter Erfolg im letzten Jahr der erste Platz in der gemeldeten Altersstufe bei der Teilnahme am Köln-Marathon war.

Eine Gesamtübersicht über die Angebote zur Förderung individueller Stärken bietet die nachfolgende Darstellung.



BERUFSORIENTIERUNG UND BEWERBUNGSTRAINING

Der Schwerpunkt der Berufswahlvorbereitung der Realschule Frechen liegt in der Bewusstmachung persönlicher Stärken und Interessen jeder einzelnen Schülerin und jedes einzelnen Schülers, um darauf aufbauend selbstbewusst und zielorientiert den eigenen Weg nach Verlassen der Realschule zu beschreiten.

Aufgrund umfassender Informationen und praktischer Erfahrungen sollen Schülerinnen und Schüler individuell passende Weiterbildungsmöglichkeiten und Berufsfelder finden. Hilfestellungen bieten sich durch die vielfältigen Kooperationen mit außerschulischen Institutionen wie der Arbeitsagentur Frechen oder regionalen Unternehmen, aber auch weiterführenden Schulen.

Für den erfolgreichen Übergang in das Berufsleben werden die Schülerinnen und Schüler schwerpunktmäßig im Deutschunterricht durch ein vielfältiges Bewerbungstraining geschult. Dies beinhaltet das Verfassen eines ansprechenden Bewerbungsschreibens ebenso wie die überzeugende Darstellung der eigenen Person in einem Bewerbungsgespräch.

Die nachfolgende Zusammenstellung gibt einen Überblick über das Berufswahlkonzept der Realschule Frechen, welches auch fest im Schulprogramm verankert ist.

Jahrgangsstufe/ Zeitpunkt		Angebote und Aktivitäten	Beteiligte
7		<ul style="list-style-type: none"> Informatik-Unterricht zur Vermittlung grundlegender Fähigkeiten im Umgang mit den Office-Programmen (2-stündig) 	Informatiklehrer
8		<ul style="list-style-type: none"> Förderstunde Deutsch zum Thema <i>Bewerbung und Praktikumsplatzsuche</i> sowie der Vertiefung der Potentialcheckergebnisse 	Deutschlehrerin/ Deutschlehrer und Klassenlehrerin/ Klassenlehrer
		<ul style="list-style-type: none"> Potentialcheck 	externes Unternehmen
9	1. Halb- jahr	<ul style="list-style-type: none"> Bewerbungstraining 	Deutschlehrerin/ Deutschlehrer
		<ul style="list-style-type: none"> dreiwöchiges Schülerbetriebspraktikum 	Klassenlehrerin/ Klassenlehrer
	2. Halb- jahr	<ul style="list-style-type: none"> Vorstellung der Arbeitsagentur Frechen und der Homepage <i>Planet Beruf</i> 	Arbeitsagentur Frechen
		<ul style="list-style-type: none"> monatliche Sprechstunde zur Planung der weiteren individuellen Laufbahn 	Arbeitsagentur Frechen
		<ul style="list-style-type: none"> „Tag der Ausbildung“ - freiwilliges Schnupperpraktikum für ein paar Stunden 	Interessengemeinschaft Frechener Unternehmen
10		<ul style="list-style-type: none"> Einführung in die „Jobbörse“ der Arbeitsagentur 	Arbeitsagentur Frechen
		<ul style="list-style-type: none"> monatliche Sprechstunde zur Planung der weiteren individuellen Laufbahn 	Arbeitsagentur Frechen
		<ul style="list-style-type: none"> Verteilung von Stellenangeboten und Informationsmaterial zu Schulen und Berufen 	Arbeitsagentur Frechen und Berufswahlkoordinatorin